

USTAWA
z dnia 2012 r.

o zmianie ustawy o dochodach jednostek samorządu terytorialnego¹

Art. 1.

W ustawie z dnia 13 listopada 2003 r. o dochodach jednostek samorządu terytorialnego (Dz. U. z 2010 z Nr 80 poz. 526 j.t.) wprowadza się następujące zmiany:

1) W art. 2 ustawy dodaje się pkt 15 i pkt 16 w następującej treści:

"15) subwencji środowiskowej – rozumie się przez to środowiskową część subwencji ogólnej stanowiącą zryczałtowaną kwotę kompensującą gminom, na których terenach znajdują się znaczne powierzchnie obszarów o szczególnych walorach przyrodniczych prawnie chronionych, ubytki w dochodach własnych wynikające z ograniczeń w możliwościach rozwojowych.

16) obszarach o szczególnych walorach przyrodniczych prawnie chronionych - rozumie się przez to parki narodowe, rezerwaty przyrody oraz obszary Natura 2000, o których mowa w ustawie z dnia 16 kwietnia 2004 r. o ochronie przyrody²."

2) Uchyła się dotychczasowe brzmienie art. 7 ust. 1 pkt. 1 i nadaje się mu nowe następujące brzmienie:

¹ Ustawa z dnia 13 listopada 2003 r. o dochodach jednostek samorządu terytorialnego (tekst jednolity: Dz. U. z 2010.Nr. 80 poz. 526)

² Ustawa z dnia 16 kwietnia 2004 r. o ochronie przyrody (tekst jednolity: Dz. U. z 2009, Nr 151, poz. 1220).

„Art. 7. 1. Subwencja ogólna składa się z części:

- 1) dla gmin:
 - a) wyrównawczej
 - b) równoważącej
 - c) środowiskowej”.

3) Po art. 21a ustawy dodaje się nowy art. 21b o następującej treści :

"Art. 29b. 1. Gmina, której ponad 50 % powierzchni stanowią obszary o szczególnych walorach przyrodniczych prawnie chronionych, określone w art. 2 pkt 16, otrzymuje subwencję środowiskową jako część środowiskową subwencji ogólnej.

2. Subwencję środowiskową dla gminy oblicza się w oparciu o sumę iloczynów bazowej kwoty subwencji oraz umownej jednostki ochrony przyjętej w wysokości jednego hektara fizycznego powierzchni chronionej na obszarze gminy, po skorygowaniu kwoty subwencji o wskaźnik G_g - dochodów podatkowych na jednego mieszkańca kraju obliczony zgodnie z art. 20 ust. 5 ustawy w stosunku do wskaźnika G - dochodów podatkowych na jednego mieszkańca w gminie obliczonego zgodnie z art. 20 ust. 4 ustawy, z zastrzeżeniem postanowień ust. 3.

Subwencja środowiskowa jest obliczana wg wzoru:

a/ dla gmin, w których stosunek G_g do G jest mniejszy niż 1

$$S_s = (K_b \times P_1) + (K_b \times P_2) + (K_b \times P_3) \times G_g / G$$

b/ dla gmin, w których stosunek G_g do G jest większy lub równy 1

$$S_s = (K_b \times P_1) + (K_b \times P_2) + (K_b \times P_3)$$

gdzie:

Sś – Subwencja środowiskowa dla gminy, na terenie której ponad 50% zajmują obszary o szczególnych walorach przyrodniczych prawnie chronione [w PLN]

Kb – bazowa kwota subwencji, ustalona według stawek określonych w sposób wskazany w ust. 3 z uwzględnieniem rocznego wskaźnika inflacji;

P_x – powierzchnia obszaru chronionego określonego rodzaju w hektarach powierzchni lądowej przypadających w granicach administracyjnych gminy;

G - wskaźnik dochodów podatkowych na jednego mieszkańca w gminie według wskaźnika grup ustalonych do naliczania kwoty podstawowej części wyrównawczej subwencji ogólnej.

3. Wyjściowa kwota subwencji środowiskowej jest uzależniona od szczególnych form ochrony przyrody znajdujących się w granicach administracyjnych gminy i jest określana według następujących stawek:

a) dla gmin na terenach których znajdują się formy ochrony przyrody w postaci parku narodowego - 160 zł za hektar parku narodowego;

b) dla gmin na terenach których znajdują się formy ochrony przyrody w postaci rezerwatów przyrody wraz z otuliną - 160 zł za hektar rezerwatu przyrody, jeżeli nie są położone jednocześnie w granicach form ochrony przyrody, o których mowa w pkt a i c;

c) dla gmin na terenach których znajdują się formy ochrony przyrody w postaci obszarów chronionych w ramach programu Natura 2000 - 80 zł za hektar, jeżeli nie są położone w na terenie innego obszaru, za który przysługuje subwencja naliczona na zasadach określonych w pkt a lub b.

4. Kwota wskazana w ust. 3 ulega corocznej waloryzacji z dniem 1 stycznia o średnioroczny wskaźnik cen towarów i usług konsumpcyjnych określony za poprzedni rok kalendarzowy wedle danych ogłoszonych przez Prezesa Głównego Urzędu Statystycznego w Dzienniku Urzędowym Rzeczypospolitej Polskiej "Monitor Polski" na zasadach określonych w art. 94 ust 1 pkt 1 lit. a ustawy z

dnia 17 grudnia 1998 r. o emeryturach i rentach z Funduszu Ubezpieczeń Społecznych (Dz. U. z 2009 r. Nr 153 poz. 1227 z późn. zm.).

5. Minister do spraw środowiska przekazuje ministrowi właściwemu do spraw finansów publicznych informacje w przedmiocie wielkości obszarów prawnie chronionych, o których mowa w art. 2 pkt 16 znajdujących się na terenach poszczególnych gmin do dnia 31 marca każdego roku kalendarzowego.

4) W art. 34 ust. 1 ustawy dodaje się pkt 4 o następującej treści:

„4) część środowiskową subwencji ogólnej, w dwunastu ratach miesięcznych – w terminie do 15 dnia każdego miesiąca.

5) W art. 36 ust. 1 po słowach: „część wyrównawcza, równoważąca” dodaje się przecinek oraz sformułowanie „środowiskowa”. Pozostałą część artykułu pozostawia się bez zmian. Art. 36 ust. 1 otrzymuje następujące brzmienie.

„Art. 36.1. W przypadku gdy ustalona dla jednostki samorządu terytorialnego część wyrównawcza, równoważąca, środowiskowa lub regionalna subwencji ogólnej jest wyższa od należnej, minister właściwy do spraw finansów publicznych, w drodze decyzji:

1) zmniejsza o odpowiednie kwoty części subwencji ogólnej w zakresie subwencji na rok budżetowy oraz:

a) potrąca z kolejnej raty nienależnie otrzymaną kwotę, wynikającą ze zmniejszenia tej części subwencji, a jeżeli nienależnie otrzymana kwota jest wyższa od jednej raty - wstrzymuje przekazywanie rat, bądź gdy nienależnie otrzymana kwota jest wyższa od kwoty pozostałej do przekazania do końca roku budżetowego - wstrzymuje przekazywanie rat i zobowiązuje do zwrotu pozostałej części nienależnej kwoty części subwencji,

b) zobowiązuje do zapłaty odsetek, ustalonych jak dla zaległości podatkowych, od nienależnie otrzymanej kwoty, wynikającej ze zmniejszenia tej części subwencji;

2) zobowiązuje do zwrotu nienależnej kwoty części subwencji ogólnej wraz z odsetkami ustalonymi jak dla zaległości podatkowych, chyba że jednostka ta dokonała wcześniej zwrotu nienależnie otrzymanych kwot wraz z odsetkami ustalonymi jak dla zaległości podatkowych - w zakresie subwencji za lata poprzedzające rok budżetowy;

3) zwiększa kwotę wpłat od jednostki samorządu terytorialnego oraz zobowiązuje do zapłaty należnej kwoty wraz z odsetkami ustalonymi jak dla zaległości podatkowych.”

6) W art. 39 ust. 1 pkt 1 po słowach: „*kwoty części wyrównawczej, równoważącej*” dodaje się przecinek i sformułowanie: „*środowiskowej*”. Pozostałą część artykułu pozostawia się bez zmian. Art. 39 ust. 1 pkt 1 otrzymuje następujące brzmienie:

„**Art. 39.** 1. Części subwencji ogólnej dla nowych jednostek samorządu terytorialnego i wpłaty od nowych jednostek samorządu terytorialnego oblicza się w następujący sposób:

1) kwoty części wyrównawczej, równoważącej, środowiskowej i regionalnej subwencji ogólnej i kwoty wpłat, obliczone na rok budżetowy dla wszystkich, istniejących w roku poprzedzającym rok bazowy, jednostek samorządu terytorialnego, leżących na obszarze dzielonych jednostek samorządu terytorialnego, dzieli się między nowe jednostki samorządu terytorialnego proporcjonalnie do liczby ich mieszkańców, według stanu na dzień 31 grudnia roku poprzedzającego rok bazowy, z uwzględnieniem zmian w podziale administracyjnym kraju wprowadzonych po dniu 31 grudnia roku poprzedzającego rok bazowy;”

Art. 2

Ustawa wchodzi w życie z dniem 1 stycznia 2014 roku.

UZASADNIENIE

1. Stan obecny.

W Polsce istnieje ponad 300 gmin, które ze względu na położenie na obszarach o szczególnych walorach przyrodniczych prawnie chronionych nie funkcjonują normalnie z powodu nałożonego na nie – przepisami różnych ustaw - środowiskowego reżimu ochronnego (ich tereny pokryte są obszarami chronionymi w ponad 50 % powierzchni). Ze względu na ustanowione przepisami legislacyjnymi ograniczenia w gospodarowaniu przestrzenią obszarów prawnie chronionych, a także ich zasobami (przyrodniczymi, wodnymi czy surowcowymi) - obszary chronione rozumiane jako parki narodowe oraz inne formy ochrony przyrody rozumiane w kontekście przepisów ustawy z dnia 16 kwietnia 2004 r. o ochronie przyrody (Dz. U. z 2009 , Nr 151, poz. 1220 z późn. zm. t.j.) są postrzegane przez społeczności lokalne – w przeważającej liczbie przypadków – jako niedające się pokonać bariery w rozwoju gminnych jednostek samorządowych.

Debata na temat możliwości finansowego wspierania takich samorządów toczy się już od początku lat 90-tych nie tylko w Polsce, ale również w innych krajach „starej” Unii Europejskiej (Portugalia, Niemcy), Stanach Zjednoczonych, Australii czy Brazylii. **W tych państwach funkcjonują różnego rodzaju mechanizmy rekompensujące straty gminom. Są to w zależności od kraju - subwencje z budżetu lub inne transfery środków do jednostek, na których terenie istnieją tereny objęte szczególną ochroną.** I tak dla przykładu : w Niemczech istnieje system subwencji dla gmin na szczeblu federalnym i landowym, które są przeznaczane na określone cele – wydatki związane z ochroną środowiska tj.: ochrona gruntów, rekultywacja zanieczyszczonych obszarów, ochrona wód, odprowadzanie ścieków, oszczędzanie energii, ochrona terenów dla rekreacji. Kwoty subwencji są zróżnicowane w zależności od poszczególnych landów, natomiast podkreśla się obecnie, że wsparcie to jest niewystarczające. Aby wyjść naprzeciw potrzebom gmin o ograniczonych możliwościach rozwoju w Niemczech rozważa się obecnie możliwość wprowadzenia mechanizmów wsparcia finansowego w postaci transferu ryczałtowego

oraz bezwarunkowej subwencji ekologicznej. Oba te modele oparte są o tzw. „jednostkę ochrony” (CU) w zależności od rodzaju ochrony w skali od 0,3 do 1,0. Założeniem pierwszego z rozwiązań jest wyznaczenie wartości CU w przeliczeniu na obszary chronione i na jednego mieszkańca landu przy wprowadzeniu stawki bazowej odmiennej dla terenów miejskich i wiejskich. W drugim przypadku, wielkość subwencji jest określona jako suma rocznych wydatków na utrzymanie dróg oraz wydatków na kulturę.

Podobna potrzeba kompensacji finansowej dla gmin o ograniczonych możliwościach rozwoju ze względu na obecność na ich terenach obszarów prawnie chronionych o szczególnych walorach przyrodniczych wynikła w Polsce już na początku lat 90. ubiegłego stulecia. Tym bardziej, iż kwestia ta dotyczy, jak wspomiano na początku, ponad 300 z ok. 2400 gmin w Polsce. Konieczność wyrównania ubytków w dochodach gmin, na obszarach których znajdują się znaczne powierzchnie obszarów chronionych wynika również z zapisanej w Konstytucji Rzeczypospolitej Polskiej zasady solidaryzmu społecznego oraz funkcji jaką winno spełniać nasze Państwo tj. zapewnienia ochrony środowiska, osiąganey poprzez politykę zrównoważonego ekologicznego rozwoju (art. 5 Konstytucji: *Rzeczpospolita Polska strzeże niepodległości i nienaruszalności swojego terytorium, zapewnia wolności i prawa człowieka i obywatela oraz bezpieczeństwo obywateli, strzeże dziedzictwa narodowego oraz zapewnia ochronę środowiska, kierując się zasadą zrównoważonego rozwoju*). Wprowadzenie stosownego rozwiązania w tej materii pozwoliłoby gminom „przyrodniczym” na „odzyskanie” utraconych korzyści, jakie gmina by pozyskała, gdyby nie - wprowadzone koniecznością prawnej ochrony – ograniczenia w gospodarowaniu i inwestowaniu na tych terenach.

W dyskusji na temat wspierania finansowego gmin „przyrodniczych” podkreśla się – słuszne w opinii projektodawców – założenie, że korzyści z tytułu obecności na terytorium kraju form ochrony przyrody czerpią nie jedynie mieszkańcy poszczególnych gmin, a wszyscy obywatele kraju, wobec czego obciążenia spadające z tego tytułu jedynie na wąską grupę obywateli, są – w świetle zapisów konstytucyjnych – nieuzasadnione i winny być wyrównywane w ramach instrumentu

„kompensacyjnego” ubytku w dochodach tych jednostek. W Polsce jak dotąd mechanizmy kompensacyjne przeznaczone dla obszarów chronionych, funkcjonują jedynie w bardzo szczątkowej formie. Istnieje wprawdzie możliwość subwencjonowania gmin ze względu na utracone dochody wynikłe z ustanowionych prawnie ulg i zwolnień podatkowych, jednakże w następstwie kolejnych zmian legislacyjnych oraz zmian w ewidencji gruntów i budynków – kwoty te są minimalne i nie pozwalają na wyrównanie rzeczywiście poniesionych ubytków w dochodach własnych. Ponadto, funkcjonowanie na terenie gmin różnorodnych form ochrony przyrody wymusza na samorządach konieczność ponoszenia dodatkowych wydatków niezbędnych do stworzenia i utrzymania infrastruktury turystycznej czy wydatków wynikających z konieczności opracowywania ocen oddziaływania projektów na środowisko.

Potrzeba wprowadzenia mechanizmu finansowego rekompensowania samorządom lokalnym ograniczeń w użytkowaniu gruntów objętych formami ochrony przyrody i zapewnienia realizacji zrównoważonego rozwoju, ujawniła się w szczególności w ostatnich latach tj. w okresie programowania funduszy europejskich na lata 2007 – 2013 i zmian w zasadach przyznawania pomocy z Narodowego Funduszu Ochrony Środowiska i Gospodarki Wodnej polegających na odejściu od wspomagania subwencjami stosunkowo małych inwestycji. W Regionalnych Programach Operacyjnych (wojewódzkich) i w zasadach przyznawania pomocy z środków Narodowego Funduszu Ochrony Środowiska i Gospodarki Wodnej wprowadzono wskaźniki efektywności kosztowej, które już na starcie dyskryminują wnioski małych gmin z terenów chronionych. Niskie wskaźniki wynikają z charakteru obszarów cennych przyrodniczo: są to z zasady obszary o rozproszonej sieci osiedleńczej (niska gęstość zaludnienia) i trudnych warunkach gruntowych, a także tereny bagienne, podmokłe lub górskie.

Aktualnie na terenie Polski znajdują się 23 parki narodowe, które łącznie zajmują powierzchnię 325 646 hektarów³ obejmującą tereny administracyjne 111

³ Źródło: www.wikipedia.pl

gmin (patrz: tabela poglądowa nr 1- Gminy położone w parkach narodowych, których powierzchnia parku przekracza 5000 ha).

Tabela nr 1. Gminy położone w parkach narodowych, w których powierzchnia parku przekracza 5000 ha.

**GMINY POŁOŻONE W PARKACH NARODOWYCH
W KTÓRYCH POWIERZCHNIA PARKU PRZEKRACZA 5 000 ha**

Lp.	Gmina	Województwo	Powierzchnia parku narodowego (ha)
1	Gmina Lutowiska	Podkarpackie	22 957,00
2	Gmina Goniądz	Podlaskie	21 787,00
3	Gmina Smolczyno	Pomorskie	16 833,00
4	Gmina Trzcianne	Podlaskie	16 539,00
5	Gmina Krempna	Podkarpackie	12 816,00
6	Gmina Leoncin	Mazowieckie	9 679,00
7	Gmina Kościelisko	Małopolskie	8 142,00
8	Gmina Zwierzyniec	Lubelskie	7 968,00
9	Gmina Leszno	Mazowieckie	6 973,00
10	Gmina Cisna	Podkarpackie	6 090,00
11	Gmina Białowieża	Podlaskie	6 056,00
12	Gmina Czosnów	Mazowieckie	5 925,00
13	Gmina Izabelin	Mazowieckie	5 582,00
14	Gmina Sztabin	Podlaskie	5 559,00
15	Gmina Brochów	Mazowieckie	5 423,00
16	Gmina Międzyzdroje	Zachodniopomorskie	5 328,00
17	Gmina Urszulin	Lubelskie	5 082,00
18	Gmina Zakopane	Małopolskie	5 071,00

Gminy, w których parki narodowe stanowią znaczną część ich obszaru to zazwyczaj gminy wiejskie, o rozproszonym osadnictwie i stosunkowo małej liczbie ludności. Takie uwarunkowania przestrzenne powodują powstanie niewspółmiernie dużych wydatków na utrzymanie infrastruktury lokalnej np. w zakresie utrzymania dróg, jak i na inne zadania własne gminy w stosunku do jej dochodów własnych.

Ponadto podkreślenia wymaga fakt, iż struktura klasyfikacji geodezyjnej gruntów w obrębie gmin objętych obszarem parków narodowych brana pod uwagę przy wyliczaniu podatku rolnego, leśnego i od nieruchomości sprawia, że wpływy z

tytułu ww. podatków są w gminach położonych w obrębie obszarów chronionych - bardzo niskie, a z kolei koszty utrzymania gminy wręcz przeciwnie - bardzo wysokie (powód: wielkość gminy, rozproszona zabudowa itd.). Wynikający z regulacji prawnych brak możliwości zwiększenia dochodów tych gmin poprzez gospodarowanie na ich terenach z powodu prawnej ochrony gruntów powoduje zubożenie, marginalizację, a nawet w skrajnych wypadkach - zapaść finansową tych gmin. Wprawdzie gminy położone w granicach obszarów prawnie chronionych takich jak parki narodowe czy obszary Natura 2000 stawiają głównie na rozwój turystyki, co podnosi ich atrakcyjność w oczach turystów i zwiększa nieco - w pośredni sposób - dochody gminy, lecz jest to zazwyczaj agroturystyka nieprzynosząca budżetowi gminy bezpośrednich wpływów finansowych ze względu na istniejące zwolnienia z podatku. Jednocześnie, samorządy gminne położone w granicach parków narodowych muszą inwestować wielkie w skali lokalnej sumy w samą infrastrukturę ochrony środowiska, bez której rozwój turystyki na tych terenach nie byłby w ogóle możliwy.

Fakt posiadania terenów chronionych w gminach „przyrodniczych” znacząco zmniejsza możliwości aktywnego wykorzystywania tych terenów do celów rozwoju gospodarczego. Istotnym ograniczeniem podlega nawet rozwój samej bazy turystycznej. W efekcie, możliwości uzyskania przez taką gminę i jej mieszkańców dochodów własnych są znacząco zmniejszone w stosunku do sytuacji bez ograniczeń, wynikających z uregulowań prawnych związanych z ochroną przyrody. Ponadto, ustanawianie terenów prawnie chronionych na obszarze gmin narzuca na samorządy dodatkowe obowiązki i zadania w postaci konieczności opracowywania ocen oddziaływania przedsięwzięć i projektów związanych z rozwojem społeczno-gospodarczym na środowisko. Konieczność ich wykonywania nie tylko generuje dodatkowe koszty po stronie samorządów, lecz również bardzo często wyniki tych ocen prowadzą do eliminowania tych projektów z realizacji z powodu związanego z nimi zagrożenia dla środowiska. Nierówność tę najlepiej widać, gdy porówna się możliwości rozwojowe gmin, które mogą na swoim terenie ustanowić i zorganizować Specjalne Strefy Ekonomiczne. Około 25 mln złotych otrzymały w tym roku z budżetu państwa gminy, w ramach części rekompensującej subwencji ogólnej

przeznaczonej na wyrównanie ubytku dochodów wynikającego ze zwolnienia przedsiębiorców prowadzących działalność gospodarczą na terenie specjalnych stref ekonomicznych z podatku od nieruchomości. Taki stan rzeczy różnicuje pozycję i sytuację prawną samorządów „przyrodniczych” i położonych na terenach Specjalnych Stref Ekonomicznych oraz zwiększa dysproporcje w jakości i ilości usług świadczonych mieszkańcom przez samorzady, a przez to również różnicuje poziom życia mieszkańców gmin *stricto* „turystycznych” i „przemysłowych”.

Powierzchnie różnorodnych form ochrony przyrody w podziale na poszczególne województwa ilustruje mapa pogładowa nr 6 .

Jako przykładu gminy o znacznie ograniczonych możliwościach rozwojowych ze względu na położenie w granicach parku narodowego oraz innych form ochrony przyrody można wskazać Gminę Lutowiska (województwo podkarpackie). Gmina Lutowiska jest jedną z największych gmin w kraju o jednocześnie najmniejszym wskaźniku zaludnienia (niecałe 5 osób na 1 km²). Ogromny obszar, rozproszona zabudowa oraz ostrzejszy klimat generują znacznie wyższe niż w innych rejonach koszty jej funkcjonowania (wysokie koszty utrzymania infrastruktury komunalnej w przeliczeniu na 1 mieszkańca, ogrzewania, dowozu dzieci do szkół itp.). Ponadto, objęcie terenu całej gminy różnorodnymi formami ochrony, poczynając od najwyższej - Bieszczadzkiego Parku Narodowego zajmującego 48 % powierzchni gminy, poprzez parki krajobrazowe, obszar Natura 2000 i strefę chronionego krajobrazu (*patrz: mapa pogładowa nr 2*) praktycznie uniemożliwia prowadzenie działalności gospodarczej na tych terenach przynoszącej dochody gminie i jej mieszkańcom. Lasy zajmują 39248 ha, co stanowi 82,5 % powierzchni gminy, a grunty rolne 2594 ha (5 %), z których 43 % jest zwolniona z podatku.

Mapka pogładowa nr 2. Uwarunkowania przestrzenne Gminy Lutowiska Woj. Podkarpackie.

GMINA LUTOWISKA

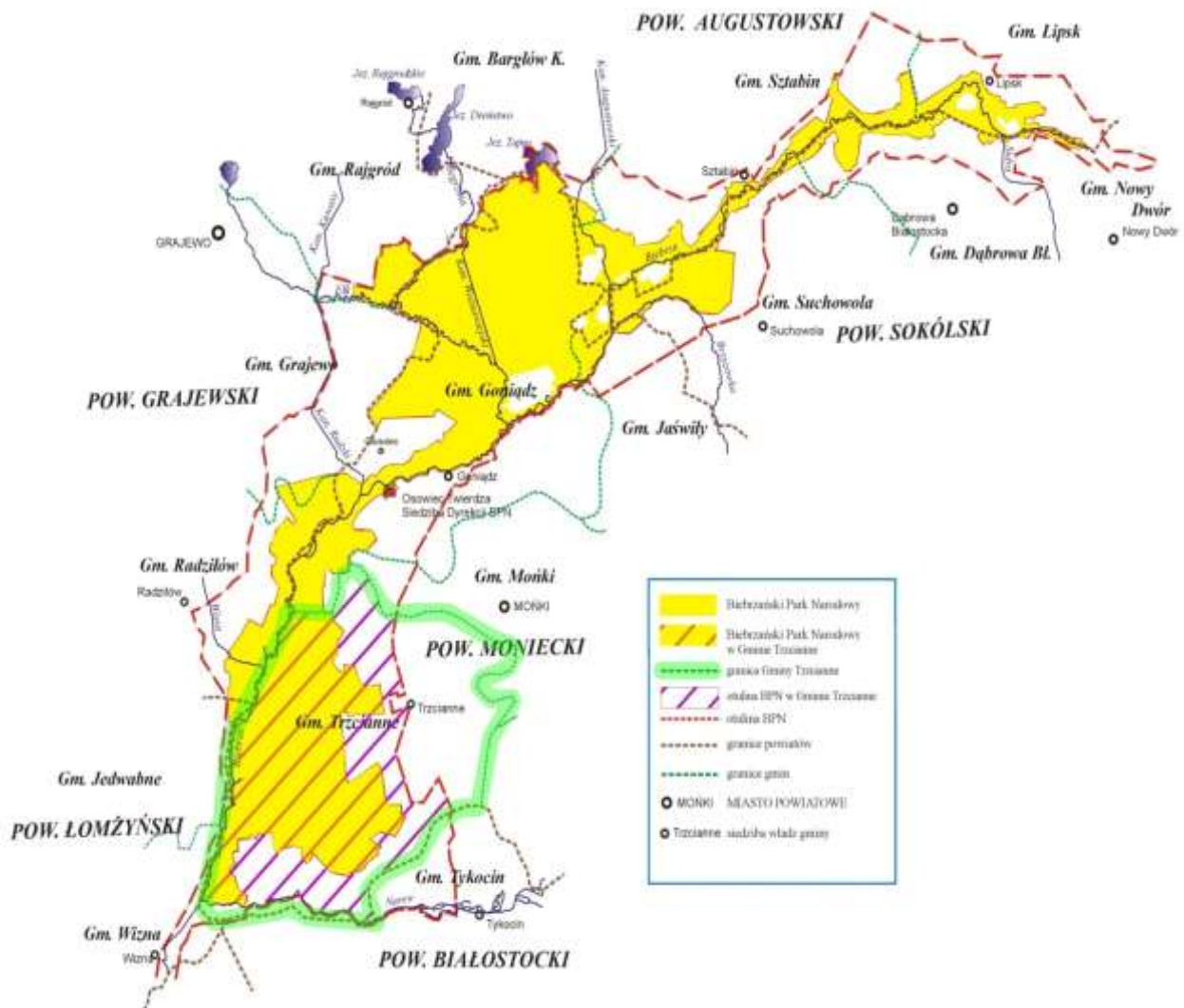
UWARUNKOWANIA ZAGOSPODAROWANIA PRZESTRZENNEGO



Innym przykładem gminy o ograniczonych możliwościach rozwojowych ze względu na objęcie jej granic obszarami chronionymi jest również gmina Trzcianna w województwie podlaskim. Uwarunkowania przestrzenne gminy ilustruje mapa poglądowa nr 3 i 4. Powierzchnia gminy Trzcianna wynosi 33164,49 ha. Gmina Trzcianna znajduje się w sercu Biebrzańskiego Parku Narodowego. Tereny ścisłej ochrony Parku zajmują ponad połowę powierzchni gminy tj. 16539 ha. Na terenie

gminy znajduje się aż 27,9 % powierzchni Biebrzańskiego Parku Narodowego. Oprócz niewątpliwych walorów związanych z obecnością na terenie gminy zasobów przyrodniczych, gmina ta boryka się brakiem środków finansowych w budżecie na zrealizowanie jej zadań własnych.

Mapa pogładowa nr 3. Gmina Trzcianne na tle Biebrzańskiego Parku Narodowego – województwo podlaskie



Mapa nr 4. Uwarunkowania przestrzenne Gminy Trzcianne – woj. Podlaskie.

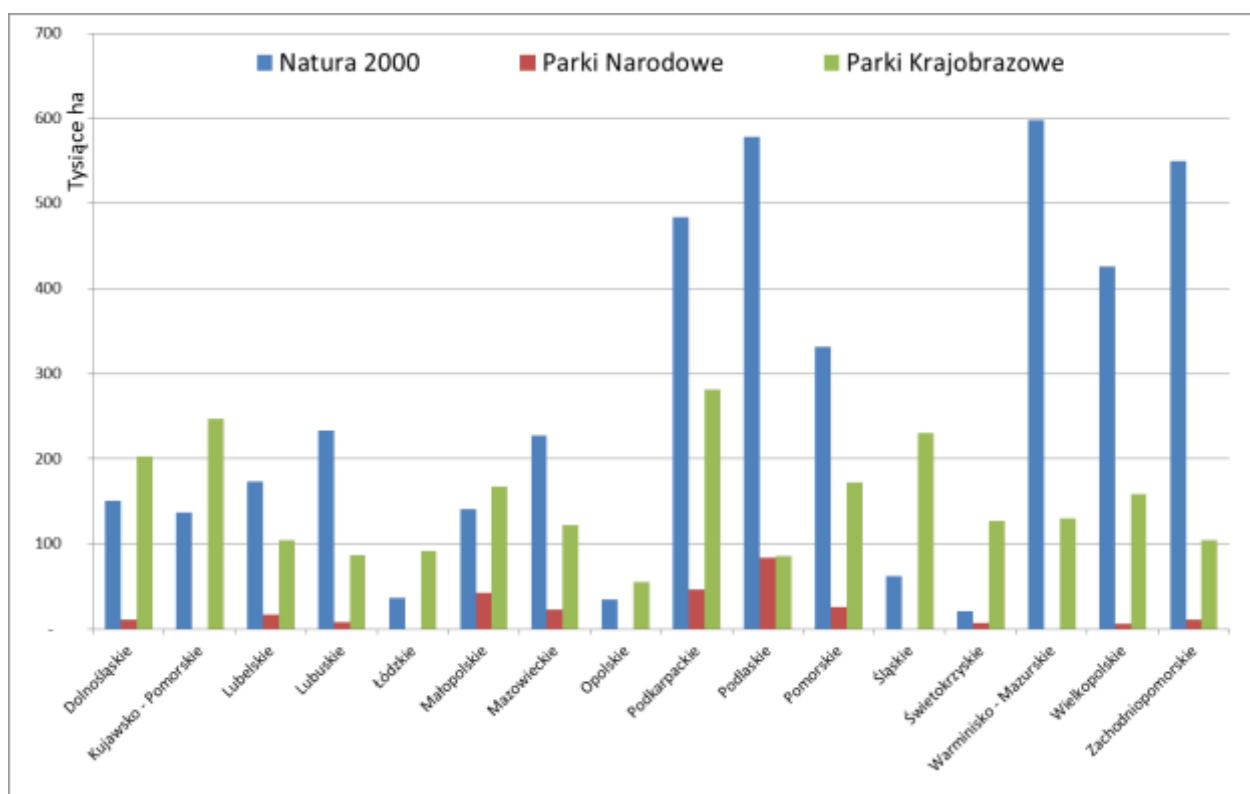


Mapa nr 5. Gminy województwa podlaskiego na terenie których znajdują się parki narodowe.

Gmina	Powiat	Parki Narodowe (ha)
Goniądz	MONIECKI	21 787
Trzcianne	MONIECKI	16 539

Białowieża	HAJNOWSKI	6 056
Sztabin	AUGUSTOWSKI	5 559
Narewka	HAJNOWSKI	4 462
Radziłów	GRAJEWSKI	4 177
Giby	SEJNEŃSKI	3 780
Suchowola	SOKÓLSKI	3 132
Łapy	BIAŁOSTOCKI	2 451
Dąbrowa Białostocka	SOKÓLSKI	1 843
Nowinka	AUGUSTOWSKI	1 826
Lipsk	AUGUSTOWSKI	1 756
Choroszcz	BIAŁOSTOCKI	1 619
Turośń Kościelny	BIAŁOSTOCKI	1 580
Rajgród	GRAJEWSKI	1 466
Krasnopol	SEJNEŃSKI	1 435
Jaświły	MONIECKI	1 189
Grajewo	GRAJEWSKI	972
Sokoły	WYSOKO MAZOWIECKI	730
Suraż	BIAŁOSTOCKI	489
Kobylin - Borzymy	WYSOKO MAZOWIECKI	332
Baryłów Kościelny	AUGUSTOWSKI	281
Nowy Dwór	SOKÓLSKI	171
Tykocin	BIAŁOSTOCKI	159
<i>Razem:</i>		<i>83 791</i>

Mapa poglądowa nr 6. Formy ochrony przyrody w hektarach wg poszczególnych województw.



2. Cel i potrzeba uregulowania prawnego.

Projektodawcy regulacji postulują, aby w ramach dążenia do zrównoważonego rozwoju wszystkich gmin wprowadzić w ustawodawstwie polskim odpowiednie mechanizmy prawno-finansowe gwarantujące gminom o ograniczonych możliwościach rozwoju ze względu na ich położenie na terenach obszarów o szczególnych walorach przyrodniczych prawnie chronionych, wyrównanie ubytków w ich dochodach własnych poniesionych wskutek wprowadzenia regulacji ograniczających gospodarowanie tymi gruntami.

Celem głównym niniejszego uregulowania jest dofinansowanie gmin, na

obszarach których znajdują się znaczne powierzchnie obszarów przyrodniczych takich jak parki narodowe, rezerwaty oraz obszary Natura 2000 chronionych na zasadach określonych w ustawie z dnia 16 kwietnia 2004 r. o ochronie przyrody⁴, w wysokości uzależnionej od powierzchni chronionych form przyrody znajdujących się na terenie poszczególnych gmin. Przy czym założeniem projektodawców było wprowadzenie limitu łącznej powierzchni obszarów chronionych, powyżej której subwencja byłaby przyznawana. Projektodawcy proponują, aby określić ją na poziomie 50 % terenu gminy. Ograniczenie to wynika przede wszystkim z faktu, iż to właśnie te gminy są najbardziej obciążone kosztami utrzymania terenów chronionych.

Ponadto, projektodawcy proponują objęcie wsparciem finansowym jedynie obszarów chronionych stanowiących parki narodowe, rezerwaty przyrody oraz obszary Natura 2000. O ile umieszczenie na tej liści parków narodowych i rezerwatów przyrody jako form najściślejszej ochrony i o największych ograniczeniach w gospodarowaniu nie budzi większej wątpliwości, o tyle obszary Natura 2000 mogą budzić pewne zastrzeżenia. Założeniem projektodawców było jednakże jak najszersze ujęcie i rozwiązanie problemu ww. gmin, a zaproponowane rozwiązanie legislacyjne wynika z założenia, iż obszary Natura 2000 w przeważającej części pokrywają się z innymi formami ochrony przyrody takimi jak: parki krajobrazowe, obszary chronionego krajobrazu etc. Ponadto, z uregulowań projektu jasno wynika intencja projektodawców, mocą której dotowane będą jedynie te obszary Natura 2000, które nie stanowią jednocześnie innych obszarów chronionych np. parków narodowych czy rezerwatów przyrody. Takie rozwiązanie pozwoli uniknąć podwójnego finansowania tych samych obszarów w ramach tych samych gmin. Dzięki wprowadzeniu odpowiednich mechanizmów finansowych, gminy o ograniczonych możliwościach rozwoju będą mogły wyrównać poniesiony skutek ich położenia, ubytek w dochodach własnych i w konsekwencji będą w stanie zapewnić swoim mieszkańcom należyty poziom wykonywanych zadań własnych.

Projektodawcy postulują wprowadzenie nowego **mechanizmu subwencji środowiskowej jako części subwencji ogólnej** skierowanej właśnie do tych samorządów gminnych w drodze nowelizacji ustawy o dochodach jednostek

⁴ Dz. U. z 2009 Nr 151 poz. 1220 j.t

samorządu terytorialnego. Subwencja ta byłaby przyznawana z budżetu państwa, według obiektywnych kryteriów określonych w ustawie i mogłaby być przeznaczona przez władze gminy na dowolny cel mieszczący się w realizacji ich zadań własnych. Dzięki takiemu rozwiązaniu, gminy będą miały zagwarantowaną swobodę w określaniu przeznaczenia środków finansowych otrzymanych tytułem subwencji. Wówczas subwencja nie będzie ograniczać możliwości prowadzenia samodzielnej polityki społecznej czy gospodarczej kształtowanej na szczeblu lokalnym. **Celem dodatkowym niniejszej regulacji jest równoważenie rozwoju społecznego i gospodarczego wszystkich gmin zgodnie z prawnie określonymi zadaniami ochrony środowiska.**

Kwota udzielonego wsparcia finansowego będzie wyliczana w oparciu o powierzchnię danego obszaru chronionego położonego w granicach gminy w stosunku do powierzchni całkowitej danej gminy. Kwota bazowa subwencji środowiskowej zostanie ustalona ustawowo z uwzględnieniem stawki wyjściowej określonej w wysokości: dla gmin na terenach których znajdują się formy ochrony przyrody w postaci parku narodowego - **160 zł za hektar parku narodowego**; dla gmin, na terenach których znajdują się formy ochrony przyrody w postaci rezerwatów przyrody - **160 zł za hektar rezerwatu przyrody**, jeżeli nie są położone jednocześnie w granicach innych form ochrony przyrody, takich jak parki narodowe lub Natura 2000; dla gmin na terenach których znajdują się formy ochrony przyrody w postaci obszarów chronionych w ramach **programu Natura 2000 - 80 zł za hektar**, jeżeli nie są położone w granicach innych parków narodowych lub rezerwatów przyrody, za które również przysługuje gminie subwencja. Podkreślenia wymaga okoliczność, że subwencja będzie rozliczana w oparciu o powierzchnię poszczególnych form ochrony, lecz z zastrzeżeniem, że kwoty subwencji nie będą się na siebie nakładać, w przypadku gdy dany obszar stanowi zarówno teren parku narodowego, jak i np. obszaru Natura 2000. W założeniu projektodawców ostateczna wysokość wsparcia finansowego dla gmin będzie **uzależniona i skorygowana o wskaźnik dochodów podatkowych na jednego mieszkańca w gminie według wskaźnika grup ustalonych do naliczania kwoty podstawowej części wyrównawczej subwencji ogólnej (wskaźnik zasobności gminy)** ustanowiony w przepisach ustawy o

dochodach jednostek samorządu terytorialnego⁵, **zwany wskaźnikiem G**. Takie redystrybuowanie środków finansowych pozwoli na zaspokojenie realnych potrzeb gmin, które ze względu na poniesione ubytki w dochodach własnych, rzeczywiście takiego wsparcia potrzebują oraz pozwoli na zrównoważoną redystrybucję środków finansowych.

Kwoty subwencji będą podlegały **corocznej waloryzacji** w oparciu o średnioroczny wskaźnik cen towarów i usług konsumpcyjnych określony za poprzedni rok kalendarzowy wedle danych ogłoszonych przez Prezesa Głównego Urzędu Statystycznego. Pozostawienie bowiem wskazanych w projekcie ustawy stawek na niezmiennym poziomie powodowałoby, że wartość środków, jakie otrzymywałyby poszczególne gminy byłyby z roku na rok coraz mniejsza. Zatem po kilku latach kwota subwencji straciłaby swoją rzeczywistą wartość. Mechanizm corocznej waloryzacji oparty o dane publikowane przez Prezesa GUS zabezpiecza realną wartość subwencji. Wsparcie finansowe w postaci subwencji byłoby wypłacane przez Ministra właściwego do spraw finansów publicznych w 12 miesięcznych ratach do 15 dnia każdego miesiąca za miesiąc poprzedni.

Co więcej, **zasady wypłaty subwencji określone niniejszą ustawą nie będą dywersyfikować sytuacji prawnej gmin wiejskich i miejskich**, a wręcz przeciwnie - będą miały zastosowanie na równych zasadach zarówno w stosunku do jednych, jak i drugich.

⁵ Ustawa z dnia 13 listopada 2003 r. o dochodach jednostek samorządu terytorialnego (tekst jednolity: Dz. U. z 2010.Nr. 80 poz. 526)

3. Skutki społeczne, finansowe i gospodarcze wprowadzonej regulacji.

Wprowadzenie wskazanej w treści przepisów projektu ustawy subwencji środowiskowej pozwoliłoby gminom na ich zrównoważony rozwój poprzez inwestycje zarówno w ekologię, infrastrukturę turystyczną, poprawę sieci dróg, utrzymanie szkół i przedszkoli, zwiększenie liczby miejsc pracy oraz lepszą ochronę przyrody. Skorzysta na tym całe społeczeństwo naszego kraju, odpoczywając w czystym i przyjaznym środowisku ww. gmin. Parki narodowe, rezerваты przyrody, a także obszary chronione w ramach programu Natura 2000 stanowią bowiem dobro wspólne wszystkich obywateli RP.

Zwiększenie inwestycji w gminach położonych w granicach obszarów prawnie chronionych wpłynie również pozytywnie na lokalny rynek pracy i to zarówno w sposób bezpośredni, jak i pośrednio - poprzez rozwój bazy turystycznej i obsługi ruchu turystycznego. Wprowadzenie subwencji środowiskowej przyczyni się również w sposób wymierny do tworzenia nowych obszarów chronionych, gdyż mechanizm wsparcia finansowego będzie stanowić dodatkową „zachętę” dla samorządów do tworzenia i rozwoju nowych form ochrony przyrody na ich terenach, ponad 50% próg obszarów chronionych objętych wsparciem finansowym określonym ustawą.

Kwota subwencji środowiskowej obliczana będzie jako suma iloczynów bazowej kwoty subwencji oraz umownej jednostki ochrony przyjętej w wysokości jednego hektara fizycznego powierzchni chronionej na obszarze gminy, po skorygowaniu kwoty subwencji o wskaźnik dochodów podatkowych na jednego mieszkańca w gminie z zastrzeżeniem kwot bazowych określonych w ustawie. Kwota bazowa będzie uwzględniała kwoty wyjściowe subwencji określone w art. 29b ust. 3, których wysokość jest uzależniona od poszczególnych form ochrony przyrody znajdujących się na terenach gmin. Kwota subwencji byłaby również corocznie waloryzowana o wskaźnik cen towarów i usług konsumpcyjnych określony za poprzedni rok kalendarzowy wedle danych ogłoszonych przez Prezesa Głównego Urzędu Statystycznego w Dzienniku Urzędowym Rzeczypospolitej Polskiej "Monitor Polski". Powierzchnia obszaru chronionego wynikałaby z dokumentów planistycznych

zawierających dane o faktycznej powierzchni obszarów objętych określoną formą przyrody. Informacje na ten temat byłyby przekazywane przez Ministra do spraw środowiska – ministrowi finansów w terminie do dnia 31 marca każdego roku kalendarzowego .

Symulacje finansowe przy założeniu kwot subwencji należnych przy założeniu różnych stawek bazowych w wysokości: 100 zł, 300 zł i 500 zł za hektar parku narodowego obliczone dla poszczególnych województw oraz dla poszczególnych gmin województwa podlaskiego (bez wprowadzenia mechanizmu limitującego wypłatę subwencji w zależności od powierzchni chronionej znajdującej na obszarze gminy) ilustrują odpowiednio Wykres nr 8 oraz Wykres nr 9. (*patrz: wykres poglądowy nr 7 i 8*).

Przyjęte jako obowiązujące w projekcie niniejszej ustawy kwoty subwencji w wysokości 160 zł za hektar obszaru chronionego w postaci parku narodowego i rezerwatu przyrody oraz 80zł za hektar obszaru Natura 2000 są podyktowane doświadczeniami państw sąsiednich borykających się z podobnymi problemami niedofinansowania „gmin przyrodniczych”. Dla przykładu: w Portugalii kwota bazowa wsparcia finansowego za 1 ha powierzchni obszaru chronionego wynosi 40 euro. Przyjmując orientacyjnie średni kurs euro w stosunku do złotówki, w wysokości 4 zł (1 EUR = 1 PLN), kwota ta przekłada się na kwotę 160 zł za hektar powierzchni obszaru chronionego. W ocenie projektodawców kwota ta jest wystarczająca i w pełni uzasadniona dla zrekompensowania gminom strat poniesionych wskutek ograniczeń w gospodarowaniu ich terenami, a wynikających z regulacji środowiskowych. Natomiast wobec faktu, iż największe ograniczenia w gospodarowaniu terenami tj. praktycznie zupełny zakaz prowadzenia działalności na tych obszarach ma zastosowanie do terenów parków narodowych i rezerwatów przyrody (najściślejsze formy ochrony) można przyjąć, iż rekompensata za ww. obszary winna wynosić 100% utraconych możliwości zarobkowania gmin na tych terenach. Z kolei wobec obszarów Natura 2000, przepisy prawa wprowadzają jedynie pewne ograniczenia w gospodarowaniu wynikające m. in. z konieczności każdorazowego przeprowadzania

ocen środowiskowych zamierzonego przedsięwzięcia. Wobec tego, przyjęcie kwoty subwencji w wysokości 80 zł za hektar obszaru chronionego, co stanowi 50% kwoty wyjściowej (bazowej kwoty subwencji w wysokości 160 zł) , wydaje się być - w kontekście jedynie częściowych ograniczeń w gospodarowaniu – w pełni uzasadnione i słuszne ze względu na przyjęty cel regulacji, jakim jest subwencjonowanie ubytku w dochodach własnych gmin, właśnie wskutek ich położenia w granicach obszarów Natura 2000.

Projektodawcy szacują, że wprowadzenie mechanizmu subwencji środowiskowej pochłaniałoby z budżetu państwa kwotę ok. 350-450 mln złotych w ciągu roku budżetowego, przy założeniu najniższych stawek wyjściowych w wysokości wskazanej w projekcie ustawy. Wyliczenia powyższe wynikają z analiz projektodawców przeprowadzonych w przedmiocie liczby gmin o ponad 50 proc. obszarze chronionym oraz szacowanych kwot subwencji, które ilustruje treść Załącznika nr 1 do niniejszego projektu.

Ponadto, ostateczna kwota subwencji będzie również korygowana w oparciu o wskaźnik dochodów podatkowych na jednego mieszkańca kraju obliczony zgodnie z art. 20 ust. 5 ustawy o dochodach jednostek samorządu terytorialnego (Dz. U. Nr 80 z 2010r. poz. 526) w stosunku do wskaźnika dochodów podatkowych na jednego mieszkańca w gminie obliczonego zgodnie z art. 20 ust. 4 tej ustawy, co niewątpliwie wpłynie na obniżenie ww. ostatecznej, łącznej kwoty środków finansowych, niezbędnych do przekazania gminom w ramach mechanizmu subwencji środowiskowej.

Natomiast z dużą dozą prawdopodobieństwa można przypuszczać, iż w miarę rozwoju tych gmin, zwiększeniu ulegą będą wpływy z podatków lokalnych, ale także zmniejszeniu ulegną wydatki na różnego rodzaju zasiłki społeczne, co znacząco odciążą budżet państwa w tym zakresie.

Niewymierną korzyścią przedstawionego w projekcie rozwiązania jest z pewnością wzrost zasobności, a co za tym idzie wykształcenia mieszkańców gmin „przyrodniczych”, ich zdrowia oraz możliwości rozwoju tych gmin i ich konkurencyjności. Wpływ wprowadzanej regulacji widoczny byłby w szczególności

w gminach „ściany wschodniej”, Warmii i Mazur oraz w gminach województwa zachodniopomorskiego, które mogłyby utrzymać istniejące inwestycje środowiskowe, oświatowe i kulturalne oraz inwestować w nowe.

Ponadto, wprowadzenie mechanizmu finansującego ubytki w dochodach gmin w postaci subwencji środowiskowej będzie zachęcać społeczności lokalne do tworzenia nowych obszarów chronionych na terenach gmin, co mieści się w dyrektywach polityki zrównoważonego rozwoju.

Wykres poglądowy nr 7. Szacowana ogólna wysokość subwencji w zależności od kwoty bazowej subwencji do 1 ha obszaru parku narodowego wg poszczególnych województw.

Województwo	Parki Narodowe (ha)	wysokość subwencji w tys. PLN przy stawce:		
		500 PLN/ha	300 PLN/ha	100 PLN/ha
Podlaskie	83 791	41895,50	25137,30	8 379,10
Podkarpackie	46 732	23366,00	14019,60	4 673,20
Małopolskie	42 344	21171,95	12703,17	4 234,39
Pomorskie	25 895	12947,50	7 768,50	2 589,50
Mazowieckie	22 872	11436,00	6 861,60	2 287,20
Lubelskie	16 905	8452,50	5071,50	1 690,50
Zachodniopomorskie	11 630	5 815,00	3 489,00	1 163,00

Dolnośląskie	10 841	5 420,50	3 252,30	1 084,10
Lubuskie	8 017	4 008,50	2 405,10	801,70
Świętokrzyskie	7 618	3 808,80	2 285,28	761,76
Wielkopolskie	6 186	3 093,00	1 855,80	618,60
Kujawsko Pomorskie	- 0	0,00	0,00	0,00
Łódzkie	0	0,00	0,00	0,00
Opolskie	0	0,00	0,00	0,00
Śląskie	0	0,00	0,00	0,00
Warmińsko Mazurskie	- 0	0,00	0,00	0,00
Razem:	282 831	141415,25	84849,15	28283,05

Gmina	Powiat	Parki Narodowe (ha)	Wysokość subwencji w tys. PLN przy stawce:		
			500 PLN/ha	300 PLN/ha	100 PLN/ha
Goniądz	MONIECKI	21 787,00	10 893,50	6 536,10	2 178,70
Trzcianne	MONIECKI	16 539,00	8 269,50	4 961,70	1 653,90
Białowieża	HAJNOWSKI	6 056,00	3 028,00	1 816,80	605,60
Sztabin	AUGUSTOWSKI	5 559,00	2 779,50	1 667,70	555,90
Narewka	HAJNOWSKI	4 462,00	2 231,00	1 338,60	446,20
Radziłów	GRAJEWSKI	4 177,00	2 088,50	1 253,10	417,70
Giby	SEJNEŃSKI	3 780,00	1 890,00	1 134,00	378,00
Suchowola	SOKÓLSKI	3 132,00	1 566,00	939,60	313,20
Łapy	BIAŁOSTOCKI	2 451,00	1 225,50	735,30	245,10
Dąbrowa Białostocka	SOKÓLSKI	1 843,00	921,50	552,90	184,30
Nowinka	AUGUSTOWSKI	1 826,00	913,00	547,80	182,60
Lipsk	AUGUSTOWSKI	1 756,00	878,00	526,80	175,60
Choroszcz	BIAŁOSTOCKI	1 619,00	809,50	485,70	161,90
Turośń Kościelny	BIAŁOSTOCKI	1 580,00	790,00	474,00	158,00
Rajgród	GRAJEWSKI	1 466,00	733,00	439,80	146,60
Krasnopol	SEJNEŃSKI	1 435,00	717,50	430,50	143,50
Jaświły	MONIECKI	1 189,00	594,50	356,70	118,90
Grajewo	GRAJEWSKI	972,00	486,00	291,60	97,20
	WYSOKO				
Sokoły	MAZOWIECKI	730,00	365,00	219,00	73,00
Suraż	BIAŁOSTOCKI	489,00	244,50	146,70	48,90
	WYSOKO				
Kobylin - Borzymy	MAZOWIECKI	332,00	166,00	99,60	33,20
Baryłów	AUGUSTOWSKI	281,00	140,50	84,30	28,10

Kościelny					
Nowy Dwór	SOKÓLSKI	171,00	85,50	51,30	17,10
Tykocin	BIAŁOSTOCKI	159,00	79,50	47,70	15,90
<i>Razem:</i>		83 791,00	41 895,50	25 137,30	8 379,10

Wykres poglądowy nr 8. Szacowana ogólna wysokość subwencji w zależności od kwoty bazowej subwencji na 1 ha obszaru parku narodowego dla poszczególnych gmin województwa podlaskiego.

4. Skutki prawne wprowadzonej regulacji.

Przedmiotowa regulacja stanowi odzwierciedlenie realizacji trzech doniosłych zasad ustrojowych wyrażonych w Konstytucji Rzeczypospolitej Polskiej znajdujących również szeroki oddźwięk w orzecznictwie Trybunału Konstytucyjnego. Są to: zasada solidaryzmu, zasada dobra ogółu (dobra wspólnego) oraz zasada sprawiedliwości społecznej. Zgodnie z zasadą solidaryzmu, której wykładni dokonał Trybunał Konstytucyjny m. in. w orzeczeniu z dnia 24 kwietnia 2007 r., (sygn. akt SK 49/05) oraz w wyroku z 24 października 2005 r., (sygn. akt. P 13/04) na system prawny i poszczególne jego elementy należy patrzeć nie tylko w kontekście interesów jednostkowych, ale także interesów ogółu. W ocenie Trybunału zasada ta, mająca swoją podstawę w samej preambule do Konstytucji RP wymusza konieczność ponoszenia przez członków społeczeństwa istotnych kosztów związanych ze skutkami różnego rodzaju wydarzeń nadzwyczajnych, z uwzględnieniem w równym stopniu interesów wszystkich zainteresowanych. Zasada solidaryzmu harmonizuje z kolei z wyrażoną w art. 1 Konstytucji RP zasadą dobra ogółu, nakazującą patrzeć na system nie tylko w świetle interesów jednostkowych, ale i ogółu (orzeczenie TK z 24 października 2005 r., sygn. P 13/04). Trzecia ze wskazanych zasad – zasada sprawiedliwości społecznej – określona w art. 2 Konstytucji RP winna być celem, który ma urzeczywistniać demokratyczne państwo prawne. Demokratyczne państwo prawa winno realizować ideę sprawiedliwości rozumianą jako dążenie do zachowania

równowagi w stosunkach społecznych i powstrzymywania się od kreowania niesprawiedliwych, niepopartych obiektywnymi wymogami i kryteriami przywilejów dla wybranych grup obywateli. Poszanowanie zasady sprawiedliwości społecznej jest jednym z istotnych obowiązków władzy ustawodawczej. Poszanowanie zasady sprawiedliwości społecznej jest jednym z istotnych obowiązków władzy ustawodawczej.

Celem niniejszego uregulowania prawnego jest – w zamierzeniu projektodawców - zapewnienie wsparcia finansowego dla gmin o ograniczonych możliwościach rozwoju ze względu na położenie w granicach obszarów prawnie chronionych takich jak: parki narodowe, rezerwaty przyrody czy obszary Natura 2000 poprzez ustanowienie nowego mechanizmu współfinansowania zadań własnych gmin (źródła dochodów własnych gmin) w postaci subwencji środowiskowej należnej ze środków budżetowych. Należy więc podkreślić – zwłaszcza w perspektywie wskazanych powyżej regulacji Konstytucji RP i orzeczeń Trybunału Konstytucyjnego – że cel ustawy stanowi realizację trzech wskazanych powyżej, konstytucyjnych zasad naczelných.

W opinii projektodawców, wprowadzenie mechanizmu wsparcia finansowego gmin poprzez ustanowienie subwencji środowiskowej będzie stanowić ważny symbol polityki państwa odwołujący się do zasady solidaryzmu społecznego w zakresie ochrony obszarów o szczególnych walorach przyrodniczych prawnie chronionych.

5. Informacja o odbytych konsultacjach społecznych.

Projekt ustawy nie był poddany konsultacjom społecznym w rozumieniu art. 34 ust. 3 Regulaminu Sejmu Rzeczypospolitej Polskiej.

6. Oświadczenie o zgodności z prawem Unii Europejskiej.

Przedmiot niniejszej regulacji jest zgodny z prawem Unii Europejskiej.

Załącznik nr 1: Tabela poglądowa ilustrująca skalę problemu: liczbę gmin, których 50% obszaru zajmują tereny chronione* oraz szacunkową ogólną kwotę subwencji.

***obszary parków narodowych, rezerwatów przyrody oraz obszary Natura 2000.**

lp.	Kod terytorialny gminy	Nazwa gminy	Powierzchnia gminy [w ha]	powierzchnia wybranych form ochrony przyrody w gminie [w ha*]	% powierzchni gminy przykryty wybranymi formami ochrony przyrody*
1	1002240140	Bardo - miasto	470,87	234,6275301	50
2	1004141120	Warlubie	20083,63	10049,6888	50
3	1008050220	Górzycza	14552,16	7289,572201	50
4	1012071020	Niedźwiedź	7413,21	3714,271708	50
5	1020021340	Wasilków - miasto	2827,23	1400,074355	50
6	1024020520	Jasienica	9153,97	4561,833158	50
7	1026040250	Bodzentyn - obszar wiejski	15095,18	7499,065743	50
8	1028141020	Purda	31777,01	15899,40451	50
9	1002060520	Janowice Wielkie	5781,47	2921,327671	51
10	1002160550	Przemków - obszar wiejski	10125,94	5173,80159	51
11	1008100552	Małomice - obszar wiejski [cz.2]	7123,86	3605,437755	51
12	1014330720	Sadowne	14466,3	7308,592701	51
13	1028180220	Dubeninki	20528,35	10549,78394	51
14	1002240740	Złoty Stok - miasto	771,93	403,3907417	52
15	1008010620	Santok	16939,6	8823,564122	52
16	1032020420	Krzęcin	14024,85	7275,090016	52
17	1012101220	Nawojowa	5016,32	2610,534243	52
18	1012190320	Kłaj	6490,09	3360,772215	52
19	1018130220	Dubiecko	15426,18	7982,902515	52
20	1028020220	Braniewo	30585,88	15916,1358	52
21	1024020621	Jaworze [cz.1]	2102,5	1101,679688	52
22	1002080850	Lądek-Zdrój - obszar wiejski	9686,74	5108,244314	53
23	1008100450	Ĺłowa - obszar wiejski	14388,95	7617,497639	53
24	1006040320	HorodĹło	13043,75	6893,718208	53
25	1012010320	Drwinia	10821,45	5786,735856	53
26	1014280220	Brochów	11967,05	6393,430455	53
27	1018120320	Jeźowe	12391,07	6534,483909	53
28	1022080210	Ĺłeba	1479	781,4817549	53
29	1026080440	Pińczów - miasto	1430,92	753,6742151	53
30	1002050320	Męcinka	14772,8	8013,617343	54
31	1006190520	Urszulin	17225,67	9222,940721	54

32	1014010651	Wyśmierzyce - obszar wiejski [cz.1]	2301,43	1245,255388	54
33	1014240220	Obryte	13963,69	7575,862187	54
34	1020020150	Choroszcz - obszar wiejski	14704,3	7981,547178	54
35	1024170620	Lipowa	5864,2	3165,828002	54
36	1028141120	Stawiguda	22260,47	12048,79641	54
37	1030300450	Pyzdry - obszar wiejski	12550,15	6815,624792	54
38	1030170650	Raszków - obszar wiejski	13235,89	7138,214277	54
39	1032060850	Trzczańsko-Zdrój - obszar wiejski	16824,89	9004,219764	54
40	1030130720	Włoszakowice	12767,25	6882,354152	54
41	1002200650	Żmigród - obszar wiejski	28202,18	15385,93403	55
42	1030120110	Sulmierzyce	2925,89	1619,483589	55
43	1006181120	Tomaszów Lubelski	17104,17	9471,60818	55
44	1030140350	Międzychód - obszar wiejski	29996,7	16558,56747	55
45	1014140220	Czosnów	12831,07	7028,931963	55
46	1014150120	Baranowo	19740,62	10801,08849	55
47	1014320420	Leszno	12492,99	6821,440191	55
48	1018070850	Rymanów - obszar wiejski	15418,95	8425,966358	55
49	1020010450	Lipsk - obszar wiejski	17935,53	9887,049219	55
50	1020020650	Łapy - obszar wiejski	11554,08	6342,927373	55
51	1020040450	Rajgród - obszar wiejski	17198,88	9386,352488	55
52	1024030310	Wisła	11001,03	6029,284513	55
53	1030120450	Krotoszyn - obszar wiejski	23298,5	12860,72442	55
54	1002070220	Kamienna Góra	15797,71	8806,747238	56
55	1002070420	Marciszów	8154,32	4560,897527	56
56	1002081451	Szczytna - obszar wiejski [cz.1]	2899,41	1620,664109	56
57	1012050820	Ropa	4906,53	2729,960991	56
58	1026100320	Łączna	6158,91	3432,280165	56
59	1028060520	Kruklanki	20148,77	11346,9499	56
60	1030020520	Lubasz	16715,64	9372,854688	56
61	1026100220	Bliżyn	14104,87	8102,444341	57
62	1018210120	Baligród	15822,57	8992,319031	57
63	1030190320	Kaczory	15050,64	8646,47276	57
64	1032070340	Kamień Pomorski - miasto	1074,51	616,7789749	57
65	1018110920	Tuszów Narodowy	8918,66	5174,514846	58
66	1022060820	Stara Kiszewa	21245,26	12346,72294	58
67	1030020850	Wieleń - obszar wiejski	42553,19	24850,54343	58

68	1032030150	Czaplinek - obszar wiejski	35108,24	20245,92943	58
69	1002070340	Lubawka - miasto	2243,53	1322,798442	59
70	1032050850	Trzebiatów - obszar wiejski	21490,17	12581,31382	59
71	1032100140	Barlinek - miasto	1755,28	1030,634487	59
72	1002210820	Walim	7909,44	4734,20017	60
73	1022020320	Chojnice	45766,2	27231,28248	60
74	1006050320	Dzwola	20039,87	12087,9929	60
75	1012170110	Zakopane	8415,59	5065,632187	60
76	1012170420	Kościelisko	13649,78	8172,254454	60
77	1020010110	Augustów (gm. miejska)	8092,69	4823,236879	60
78	1020050620	Hajnówka	29321,22	17660,54122	60
79	1032030250	Drawsko Pomorskie - obszar wiejski	32174,55	19228,80155	60
80	1030170350	Odolanów - obszar wiejski	13116,88	8007,471255	61
81	1014240720	Zatory	12001,89	7297,472755	61
82	1020120320	Jeleniewo	13139,41	7996,664369	61
83	1028010320	Bartoszyce	42755,34	25941,22238	61
84	1028080220	Barciany	29383,79	17850,81554	61
85	1028100250	Mikołajki - obszar wiejski	24727,36	15008,22112	61
86	1032140820	Marianowo	10194,71	6176,814556	61
87	1030290120	Przemęt	22501,35	13713,47383	61
88	1002081240	Radków - miasto	1502,36	928,9830474	62
89	1004020540	Górzno - miasto	342,33	211,4668432	62
90	1018130520	Krzywca	9496,51	5868,694361	62
91	1022100520	Sztutowo	11137,52	6959,810818	62
92	1032060920	Widuchowa	20962,66	13026,0248	62
93	1032100350	Dębno - obszar wiejski	29911,44	18719,53479	63
94	1022010520	Lipnica	30846,47	19386,24302	63
95	1028040950	Tolkmicko - obszar wiejski	20544,28	12889,59323	63
96	1032020650	Recz - obszar wiejski	16794,33	10525,9462	63
97	1032080420	Kołobrzeg	14400,99	9024,096578	63
98	1032150250	Barwice - obszar wiejski	25085,49	15778,44526	63
99	1014160720	Ostrów Mazowiecka	28280,52	18023,44036	64
100	1024171520	Węgierska Górką	7636,8	4874,470468	64
101	1018180420	Radomyśl nad Sanem	13385,31	8660,065492	65
102	1014370140	Biezuń - miasto	1205,28	783,1576704	65
103	1020050920	Narewka	33936,75	22204,8701	65
104	1030170422	Ostrów Wielkopolski [cz.2]	7614,46	4925,458975	65

105	1032160350	Połczyn-Zdrój - obszar wiejski	33691,83	21790,70219	65
106	1008110720	Przewóz	17840,93	11808,79967	66
107	1022120920	Smóldzino	26000,49	17243,41589	66
108	1030211520	Suchy Las	11590,81	7597,987054	66
109	1002230740	Sobótka - miasto	3217,13	2170,203832	67
110	1018180520	Zaklików	20208,84	13518,35322	67
111	1008030640	Trzciel - miasto	303,58	202,9056923	67
112	1008070320	Słońsk	15873,12	10714,03337	67
113	1014160520	Małkinia Górna	13426	8978,042812	67
114	1022010820	Studzienice	17605,08	11724,46846	67
115	1032110450	Police - obszar wiejski	21458,2	14393,54637	67
116	1032170440	Tuczno - miasto	920,47	620,7020755	67
117	1004160650	Tuchola - obszar wiejski	22169,45	15077,56843	68
118	1006020920	Łukowa	14880,16	10071,32279	68
119	1032070150	Dziwnów - obszar wiejski	3267,15	2210,391269	68
120	1006020320	Biłgoraj	26273,6	18099,31165	69
121	1006050550	Janów Lubelski - obszar wiejski	16390,56	11254,76873	69
122	1012130951	Zator - obszar wiejski [cz.1]	3685,17	2541,041904	69
123	1028160350	Pisz - obszar wiejski	62326,96	42878,26073	69
124	1018210351	Lesko - obszar wiejski [cz.1]	4444,28	3060,484098	69
125	1020021040	Suraz - miasto	3386,77	2328,399018	69
126	1024171120	Rajcza	13123,69	9083,920944	69
127	1030310250	Jastrowie - obszar wiejski	28060,4	19399,54701	69
128	1002130220	Krośnice	17834,69	12455,45444	70
129	1008010750	Witnica - obszar wiejski	27057,26	18982,61446	70
130	1018110522	Mielec [cz.2]	4739,43	3316,376009	70
131	1032020640	Recz - miasto	1239,82	872,2276602	70
132	1018060120	Cmolas	13392,27	9447,292884	71
133	1018070250	Dukla - obszar wiejski	22954,86	16252,03631	71
134	1030240850	Wronki - obszar wiejski	29574,49	20879,60071	71
135	1032070140	Dziwnów - miasto	497,07	353,7110338	71
136	1002210540	Głuszyca - miasto	1620,2	1172,004828	72
137	1014140320	Leoncin	15780,34	11386,78995	72
138	1018010850	Ustrzyki Dolne - obszar wiejski	46200,12	33459,22908	72
139	1018210420	Olszanica	9354,87	6743,962769	72
140	1030130340	Osieczna - miasto	475,56	340,5704488	72
141	1002060310	Piechowice	4322,06	3163,181849	73
142	1030020320	Drawsko	16296,22	11971,67161	73

143	1002120450	Mirsk - obszar wiejski	17187,11	12758,78021	74
144	1016070640	Otmuchów - miasto	2779,23	2048,521394	74
145	1018130120	Bircza	25407,02	18729,5667	74
146	1024031150	Strumień - obszar wiejski	5217,81	3877,216704	74
147	1032170450	Tuczno - obszar wiejski	24016,63	17851,39449	74
148	1014070550	Kozienice - obszar wiejski	23341,74	17583,03744	75
149	1014350220	Długosiodło	16750,07	12587,92429	75
150	1018130320	Fredropol	15965,94	11977,14581	75
151	1026010820	Wiślica	10021,55	7481,390559	75
152	1030100520	Kramsk	13186,3	9903,325485	75
153	1032060720	Stare Czarnowo	15297,35	11458,20574	75
154	1006201540	Zwierzyniec - miasto	619,73	469,4560403	76
155	1008060520	Zwierzyn	10012,44	7574,05313	76
156	1032050720	Rewal	4065,53	3090,321042	76
157	1032060640	Moryń - miasto	555,01	420,2937316	76
158	1020110450	Krynki - obszar wiejski	16238,01	12310,1244	76
159	1006201550	Zwierzyniec - obszar wiejski	14743,66	11279,32429	77
160	1020020950	Supraśl - obszar wiejski	18299,46	14033,81762	77
161	1020080720	Trzcianne	33187,28	25389,27643	77
162	1018090320	Horyniec-Zdrój	20330,65	15790,951	78
163	1008030550	Skwierzyna - obszar wiejski	24890,51	19410,70178	78
164	1006180640	Łaszczów - miasto	501,54	389,8256008	78
165	1020021350	Wasilków - obszar wiejski	9891	7749,122123	78
166	1020080150	Goniądz - obszar wiejski	37233,69	29053,65294	78
167	1028010520	Górowo Iławeckie	41542,81	32587,33754	78
168	1032170250	Człopa - obszar wiejski	34261,03	26978,59671	79
169	1012110240	Szczawnica - miasto	3286,04	2589,920122	79
170	1014350320	Rząśnik	16730,13	13200,42854	79
171	1022130620	Lubichowo	16068,17	12659,36015	79
172	1030020450	Krzyż Wielkopolski - obszar wiejski	16840,02	13472,672	80
173	1012100820	Łabowa	11903,61	9561,681945	80
174	1018170420	Komańcza	45484,61	36497,79896	80
175	1020010520	Nowinka	20413,53	16231,10637	80
176	1002130350	Milicz - obszar wiejski	42161,09	34188,54976	81
177	1002060110	Karpacz	3798,59	3114,499593	82
178	1006180520	Lubycza Królewska	20831,09	17084,71489	82
179	1018090550	Narol - obszar wiejski	19121,32	15655,54393	82

180	1006181252	Tyszowce - obszar wiejski [cz.2]	391,44	321,9038001	82
181	1024100121	Goczałkowice-Zdrój [cz.1]	4720,93	3873,725933	82
182	1032060250	Cedynia - obszar wiejski	17914,57	14626,55594	82
183	1002080110	Duszniki-Zdrój	2226,44	1848,043146	83
184	1006200120	Adamów	11074,66	9196,714802	83
185	1012100740	Krynica-Zdrój - miasto	3964,76	3297,563431	83
186	1002060410	Szklarska Poręba	7545,13	6357,398255	84
187	1028170720	Świątajno	27931,2	23376,20128	84
188	1002120550	Wleń - obszar wiejski	7883,17	6715,005443	85
189	1014350120	Brańszczyk	16640,66	14220,85753	85
190	1022060620	Lipusz	10881,87	9269,071265	85
191	1032030140	Czaplinek - miasto	1361,03	1158,403203	85
192	1032070650	Wolin - obszar wiejski	31318,47	26740,48112	85
193	1006180220	Bełzec	3356,15	2900,816068	86
194	1014320220	Izabelin	6494,57	5564,239519	86
195	1032140350	Dobrzany - obszar wiejski	12938,1	11283,26665	87
196	1002010320	Gromadka	26764,58	23446,48142	88
197	1012101140	Muszyna - miasto	2440,54	2148,098333	88
198	1012110250	Szczawnica - obszar wiejski	5493,89	4853,162912	88
199	1002081350	Stronie Śląskie - obszar wiejski	14356,81	12820,65245	89
200	1006200450	Krasnobród - obszar wiejski	11999,72	10738,384	89
201	1008060320	Stare Kurowo	7755,76	6931,658473	89
202	1012101340	Piwniczna-Zdrój - miasto	3826,43	3406,008995	89
203	1012101520	Rytko	4186,08	3707,900579	89
204	1028170320	Jedwabno	31156,31	27865,03347	89
205	1008120140	Sława - miasto	1430,84	1292,990691	90
206	1008100551	Małomice - obszar wiejski [cz.1]	298,95	269,8948699	90
207	1024020450	Czechowice-Dziedzice - obszar wiejski	3352,37	3019,342105	90
208	1008060250	Drezdenko - obszar wiejski	38908,7	35372,95085	91
209	1020020250	Czarna Białostocka - obszar wiejski	19218,76	17438,38304	91
210	1020020420	Gródek	43012,86	39062,20572	91
211	1032070640	Wolin - miasto	1448,12	1317,325544	91
212	1032630110	M. Świnoujście	19741,61	18002,33808	91
213	1028020420	Lelkowo	19790,81	18257,21643	92

214	1002250650	Węgliniec - obszar wiejski	32962,89	30509,41359	93
215	1006021320	Tereszpol	14408,02	13435,51274	93
216	1012050920	Sękowa	19465,69	18147,7405	93
217	1022130520	Kaliska	11043,75	10304,84648	93
218	1032040720	Stepnica	29332,56	27257,04673	93
219	1024171420	Ujszoły	10965,81	10262,47226	94
220	1028010650	Sępopol - obszar wiejski	24150,82	22671,82254	94
221	1018010520	Lutowiska	47579,93	45198,84959	95
222	1030090722	Koło [cz.2]	1938,6	1848,291185	95
223	1032020350	Drawno - obszar wiejski	31588,94	30235,54385	96
224	1020090220	Giby	32341,68	31092,24979	96
225	1032140250	Chociwel - obszar wiejski	15715,56	15105,90836	96
226	1002130340	Milicz - miasto	1349,05	1309,822058	97
227	1018180220	Bojanów	17927,68	17355,35308	97
228	1002210550	Głuszycza - obszar wiejski	4587,98	4516,288547	98
229	1004160120	Cekcyn	25292,65	24907,47722	98
230	1022110210	Jastarnia	778,75	763,5508205	98
231	1002081452	Szczytna - obszar wiejski [cz.2]	2296,7	2274,636671	99
232	1002260110	Wojcieszów	3215,73	3177,350015	99
233	1006180820	Susiec	19089,95	18877,54284	99
234	1018060320	Majdan Królewski	15518,7	15432,16991	99
235	1018060520	Raniżów	9663,68	9534,314605	99
236	1018060620	Dzikowiec	12151,33	12080,11538	99
237	1018130420	Krasiczyn	12438,99	12275,99056	99
238	1018200320	Grębów	18713,03	18607,59543	99
239	1022020250	Brusy - obszar wiejski	39477,62	38914,33627	99
240	1022110110	Hel	2169,17	2153,501989	99
241	1030140120	Chrzypsko Wielkie	8447,29	8358,842877	99
242	1032110350	Nowe Warpno - obszar wiejski	17351,94	17159,79501	99
243	1004130252	Sępólno Krajeńskie - obszar wiejski [cz.2]	0,35	0,347230209	99
244	1002010520	Osiecznica	43710,94	43710,22175	100
245	1002070352	Lubawka - obszar wiejski [cz.2]	4084,81	4084,813524	100
246	1002080310	Kudowa-Zdrój	3388,61	3388,611158	100
247	1002080920	Lewin Kłodzki	5211,22	5211,216919	100
248	1002081252	Radków - obszar wiejski [cz.2]	2346,68	2346,682888	100
249	1002120540	Wleń - miasto	721,86	721,8593769	100
250	1002210110	Boguszów-Gorce	2700,77	2700,76448	100

251	1002210640	Mieroszów - miasto	1030,88	1030,876657	100
252	1002210650	Mieroszów - obszar wiejski	6571,81	6571,813332	100
253	1008100110	Gozdnica	2389,4	2389,402874	100
254	1004140720	Osie	20875,99	20875,99201	100
255	1004160520	Śliwice	17448,76	17448,75872	100
256	1022020450	Czersk - obszar wiejski	36990,57	36990,5675	100
257	1022130720	Osieczna	12281,85	12281,8455	100
258	1022130820	Osiek	15594,37	15588,80384	100
259	1006020220	Aleksandrów	5428,3	5428,300363	100
260	1006020740	Józefów - miasto	500,04	500,0439108	100
261	1006020750	Józefów - obszar wiejski	12153,73	12153,73419	100
262	1006200440	Krasnobród - miasto	699,14	699,1419008	100
263	1008060140	Dobiegniew - miasto	568,53	568,5305959	100
264	1008060150	Dobiegniew - obszar wiejski	34548,46	34548,46286	100
265	1030130620	Wijewo	6180,65	6180,652121	100
266	1030140450	Sieraków - obszar wiejski	18896,24	18896,24307	100
267	1032020120	Bierzwnik	23901,12	23901,12017	100
268	1012051020	Uście Gorlickie	28757,58	28635,76521	100
269	1012100750	Krynica-Zdrój - obszar wiejski	10535,36	10503,68224	100
270	1012101150	Muszyna - obszar wiejski	11689,92	11689,74838	100
271	1012101350	Piwniczna-Zdrój - obszar wiejski	8806,95	8802,538621	100
272	1018050620	Krempna	20373,71	20373,7032	100
273	1014070120	Garbatka-Letnisko	7379	7359,644021	100
274	1014160440	Brok - miasto	2805,15	2805,150659	100
275	1014160450	Brok - obszar wiejski	8180,32	8180,322457	100
276	1014250110	Pionki (gm. miejska)	1839,06	1839,062513	100
277	1014250820	Pionki	22956,31	22956,30537	100
278	1018210220	Cisna	28729,4	28729,38699	100
279	1018170620	Tyrawa Wołoska	6925,4	6925,396205	100
280	1020010620	Płaska	37288,86	37286,44486	100
281	1020010720	Sztabin	36325,62	36325,61917	100
282	1020020240	Czarna Białostocka - miasto	1428,7	1428,700218	100
283	1020020940	Supraśl - miasto	568,9	568,8986069	100
284	1020050220	Białowieża	20338,17	20338,16997	100
285	1022020440	Czersk - miasto	971,98	971,979928	100
286	1022060220	Dziemiany	12522,38	12522,37838	100
287	1022060320	Karsin	16921,12	16921,1154	100
288	1022100110	Krynica Morska	11585,55	11585,53985	100
289	1022130110	Czarna Woda	2769,56	2769,556972	100

290	1024030520	Chybie	3170,9	3170,900915	100
291	1024031051	Skoczów - obszar wiejski [cz.1]	3465,13	3465,126888	100
292	1024020622	Jaworze [cz.2]	5,03	5,025700874	100
293	1024020623	Jaworze [cz.3]	2,18	2,179631435	100
294	1028010640	Sępólno - miasto	462,92	462,9208939	100
295	1028100420	Piecki	31421,98	31421,98213	100
296	1028160440	Ruciane-Nida - miasto	1706,25	1706,245412	100
297	1028160450	Ruciane-Nida - obszar wiejski	34066,66	34066,66406	100
298	1030140440	Sieraków - miasto	1407,4	1407,398382	100
299	1032020340	Drawno - miasto	502,78	502,7791491	100
300	1032030421	Ostrowice [cz.1]	4667,95	4667,949692	100
301	1032030422	Ostrowice [cz.2]	10355,33	10355,32768	100
302	1032030640	Złocieniec - miasto	3226,1	3226,101349	100
303	1032030651	Złocieniec - obszar wiejski [cz.1]	5167,81	5167,806359	100
304	1032030652	Złocieniec - obszar wiejski [cz.2]	7344	7344,001458	100
305	1032030653	Złocieniec - obszar wiejski [cz.3]	3745,52	3745,516774	100
306	1032070450	Międzyzdroje - obszar wiejski	10997,01	10980,23586	100
307	1032110340	Nowe Warpno - miasto	2453,39	2453,392215	100
308	1032140240	Chociwiel - miasto	366,87	366,866933	100
309	1032140540	Ińsko - miasto	747,56	747,5595972	100
310	1032140550	Ińsko - obszar wiejski	14351,74	14350,48811	100
311	1032170240	Człopa - miasto	626,73	626,7301669	100
312	1032180540	Węgorzyno - miasto	685,04	685,0424739	100
313	1032180550	Węgorzyno - obszar wiejski	24930,09	24929,52133	100
314	1024100122	Goczałkowice-Zdrój [cz.2]	11,61	11,61098992	100
315	1018071020	Jaśliska	9859,71	9859,699201	100
			4453686,35	3389371,849	

***obszary parków narodowych, rezerwatów przyrody oraz obszary Natura 2000.**